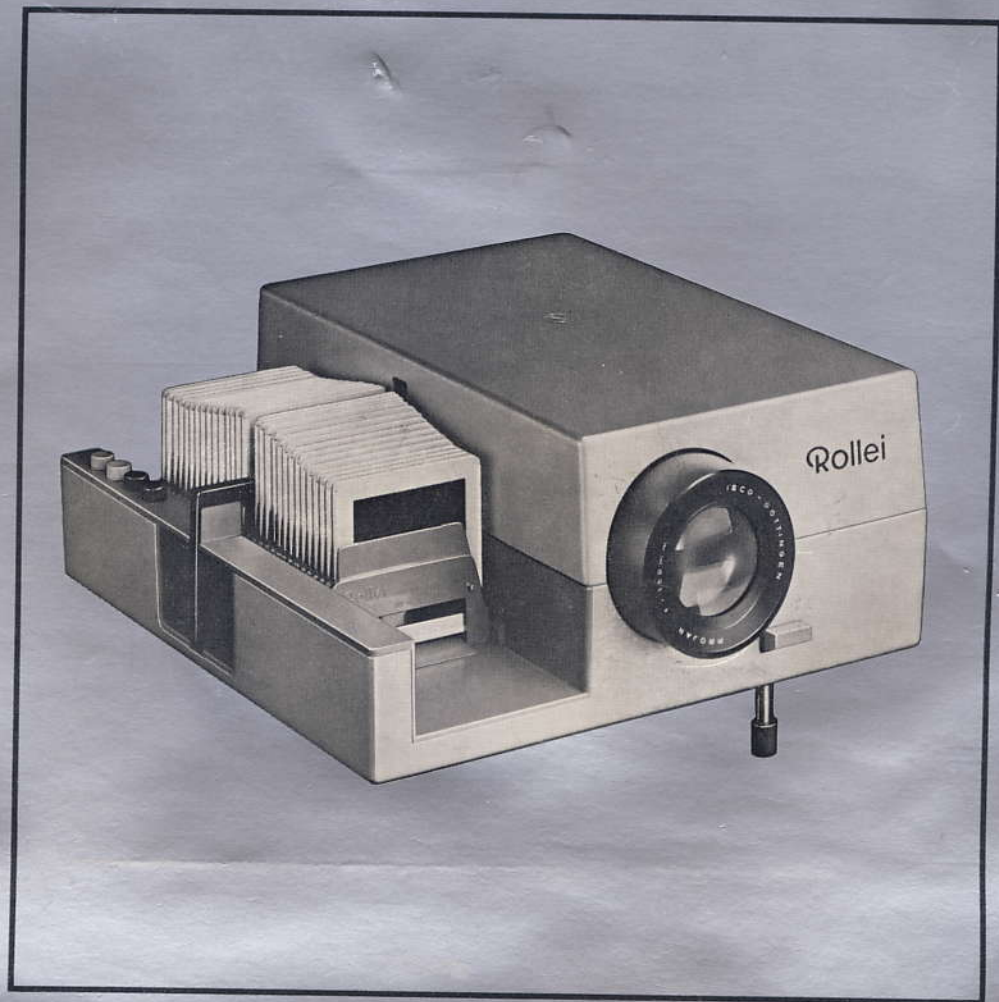
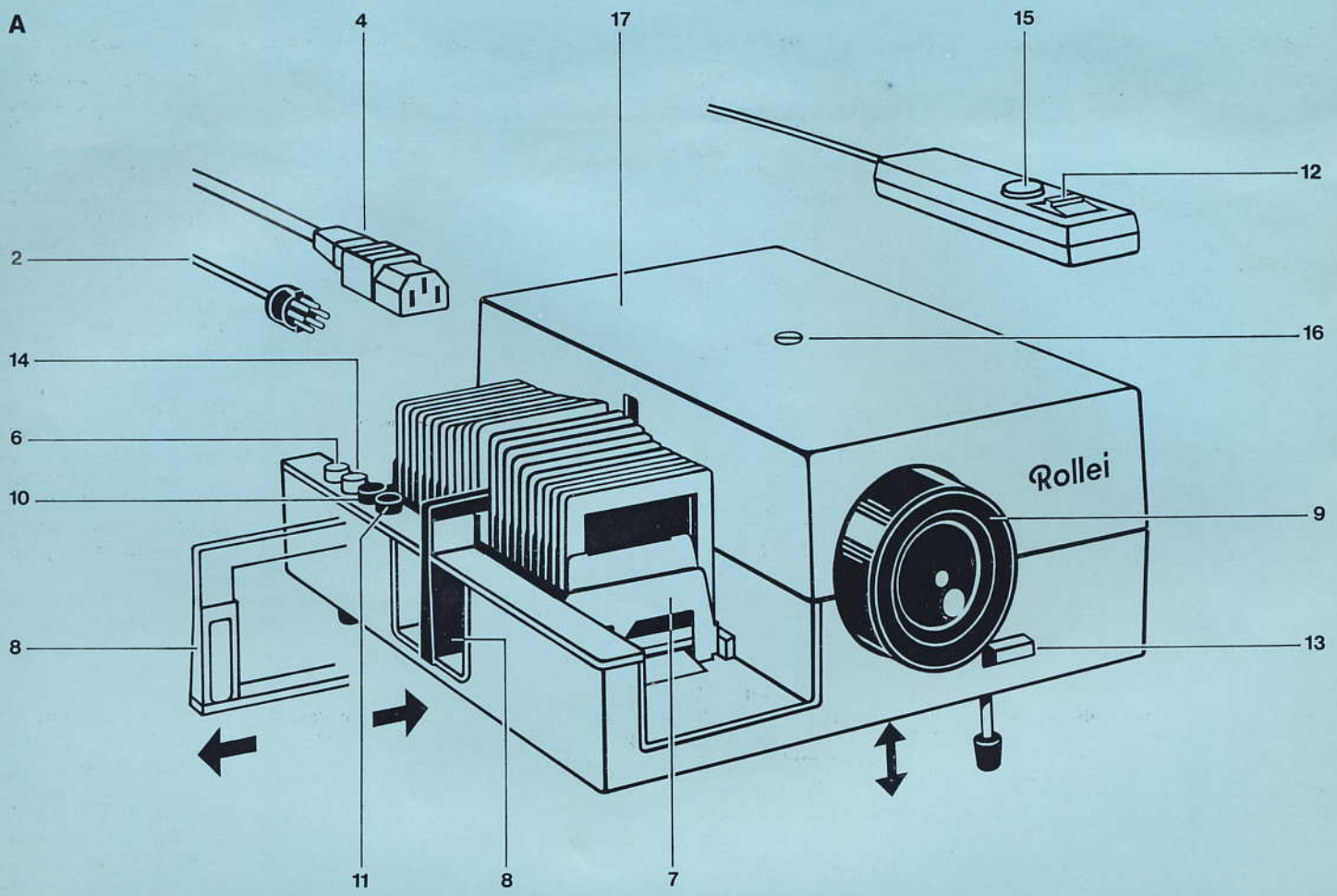


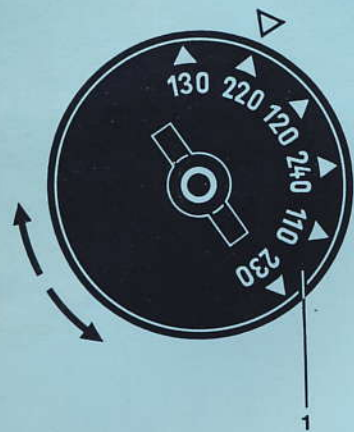
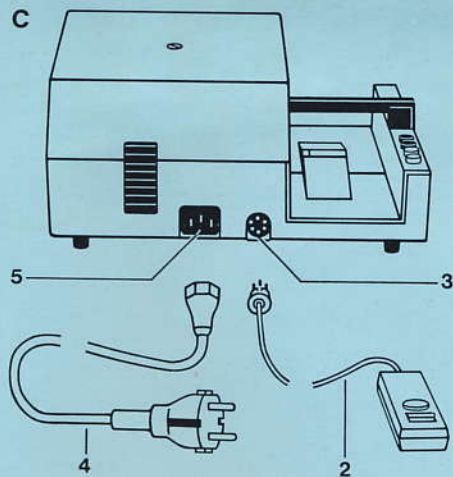
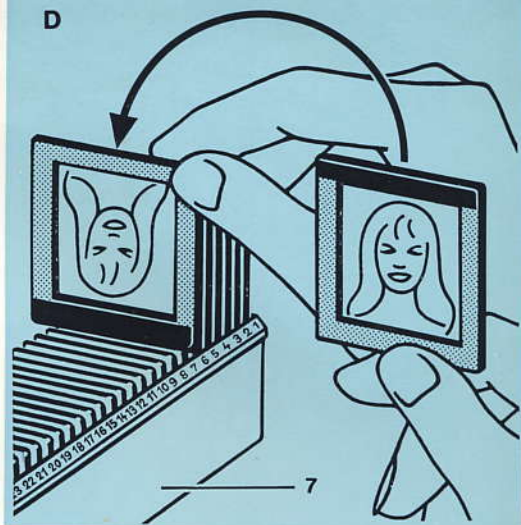
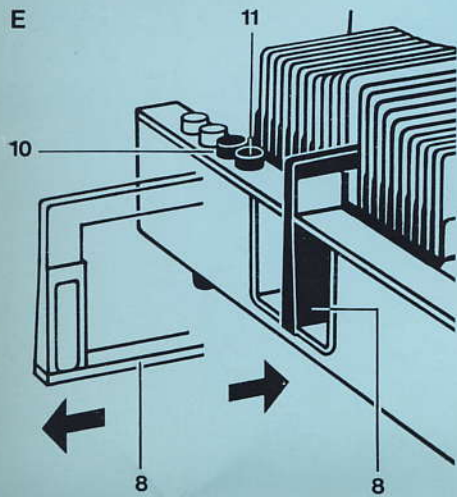
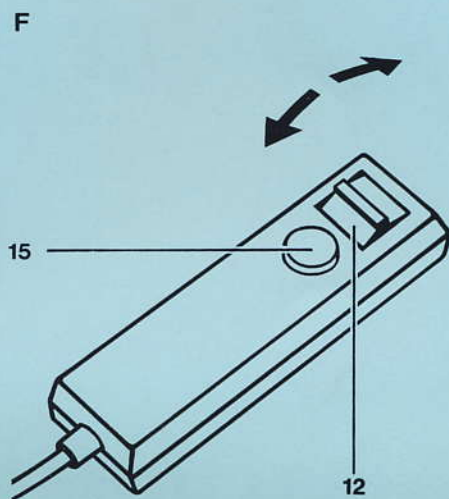
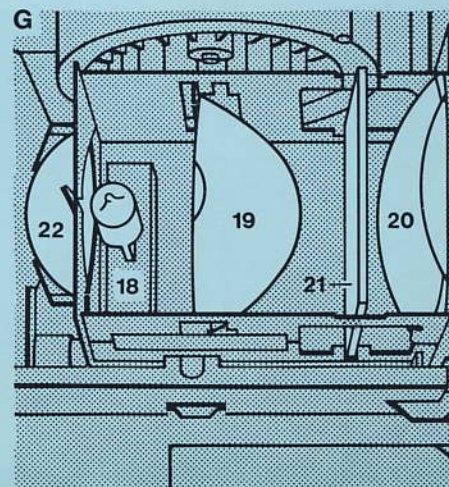
Rollei P 66 A



in der Praxis
in practical use
dans la pratique
nell'uso pratico
en la práctica
in de praktijk

A



B**C****D****E****F****G**

Schnellkursus für Eilige

- Glasteile einsetzen** Projektionslampe, Kondensoren und Wärmeschutzfilter einsetzen → Bild **G** und Tip ⑥.
- Kabel anschließen** Netzspannung prüfen; falls vorhanden, Spannungswähler **1** am Gerätboden beachten → Bild **B**. Fernbedienungskabel **2** an Buchse **3**, Netzkabel **4** an Buchse **5** anschließen → Bild **C**. Lampe mit rotem Knopf **6** einschalten.
- Magazin füllen** Dias in seitenrichtiger Ansicht am unteren Rand fassen und kopfstehend einsetzen, beginnend bei Magazinschlitz **1** → Bild **D**. Magazin-Zahlenleiste liegt beim Füllen rechts außen.
- Magazin einführen** Magazin **7** bis zum eingeschobenen Schieber **8** vorschieben.
Freies Durchschieben des Magazins:
Schieber **8** nur bis zur Magazin-Zahlenleiste ziehen.
- Schärfe einstellen** Erstes Dia: Objektiv **9** mit Druckknopf **10** oder **11** fokussieren → Bild **E**, weitere Schärferegelung mit Wippe **12** → Bild **F**.
- Bild ausrichten** Taste **13** drücken: Höheneinstellung frei,
Taste **13** freigeben: Höheneinstellung arretiert → Bild **A**.
- Bildwechsel** von Hand vorwärts: mit Diaschieber **8**,
automatisch vorwärts: kurzer Druck auf Knopf **14** oder **15**,
automatisch rückwärts: langer Druck auf Knopf **14** oder **15**.

Rollei P 66 A

Der vollautomatische Diaprojektor in modernem Design, ein optisch-elektronisches Präzisionsgerät für die Diaprojektion von heute: zuverlässig in der Funktion, komfortabel im Gebrauch und anspruchlos in der Wartung.

Viel Freude beim Vorführen Ihrer Dias mit dem neuen Rolleiprojektor wünschen Ihnen die

Rollei-Werke Franke & Heidecke

Einzelteile und Funktion

- 1 Spannungswähler
- 2 Fernbedienungskabel
- 3 Buchse für Fernbedienungskabel
- 4 Netzkabel
- 5 Buchse für Netzkabel
- 6 Druckknopf für Projektionslampe (rot)
- 7 Magazin
- 8 Diaschieber
- 9 Objektiv
- 10 Druckknopf für Scharfeinstellung (schwarz)
- 11 Druckknopf für Scharfeinstellung (schwarz)
- 12 Wippe für Scharfeinstellung durch Fernbedienung
- 13 Taste für Höhenverstellung
- 14 Druckknopf für Bildwechsel (grau)
- 15 Druckknopf für Bildwechsel durch Fernbedienung
- 16 Deckelschraube
- 17 Deckel
- 18 Projektionslampe
- 19 asphärische Kondensorlinse hinten
- 20 Kondensorlinse vorn
- 21 Wärmeschutzfilter
- 22 Spiegel

Vor der Projektion

Glasteile einsetzen

Kondensorlinsen, Wärmeschutzfilter und Projektionslampe (24 V/150 W) entsprechend Tip ⑥ und Bild **G** einsetzen.

Projektor aufstellen

Fester waagerechter Stand auf solider Unterlage oder speziellem Projektionstisch sichert guten Bildstand. Schrank- oder Regalwand ist ideal für ständig vorführbereite Aufstellung.

Projektor so aufstellen, daß Frontseite parallel zur Bildwand und Objektiv in Höhe Bildwandmitte steht – Bild wird dadurch verzerrungsfrei. Hinter Projektorrückwand ca. 5 cm Kühlluftabstand lassen. Projektionsabstand und Bildgröße → Tabelle Seite 5.

Projektor anschließen

Prüfen, ob Netzspannung mit Spannungsangabe am Projektor übereinstimmt. Falls vorhanden, Spannungswähler **1** (am Geräteboden) mit Münze auf Netzspannung einrasten → Bild **B**.

Fernbedienungskabel **2** mit Steg nach oben in Buchse **3** einstecken. Netzkabel **4** an Buchse **5** und Netzsteckdose anschließen: Projektor läuft.

Magazin füllen

Verwendbar sind Dias im Format $4\frac{1}{2} \times 6$ cm und 6×6 cm in handelsüblichen Rahmen 7×7 cm.

Dias bei Magazinschlitz **1** beginnend einsetzen: kopfstehend und seitenverkehrt (mit Schichtseite in Projektionsrichtung) → Bild **D**.

Gefülltes Magazin **7** (Zahlenleiste außen!) einführen und bis zum eingeschobenen Diaschieber **8** vorschieben.

Die Projektion

Projektor ausrichten

Lampe durch Druck auf roten Knopf **6** einschalten. Diaschieber **8** bis zum Anschlag herausziehen und wieder bis zum Anschlag einschieben: erstes Bild wird projiziert und mit Druckknopf **10** und **11** oder Wippe **12** scharf eingestellt → Bild **E** und **F**. Bildhöhe ausrichten → Bild **A**: bei gedrückter Taste **13** Projektor heben oder senken und Taste wieder freigeben.

Seitliche Differenzen durch entsprechendes Verschieben von Projektor oder Bildwand ausgleichen.

Bildscharfe einstellen

Am Gerät: mit schwarzem Druckknopf **10** und **11** → Bild **E**;
durch Fernbedienung: mit Wippe **12** → Bild **F**.

Brennweitenänderung beim Vario-Objektiv, sowie Objektivwechsel und veränderter Projektionsabstand erfordern eine neue Scharfeinstellung.

Bildwechsel

Bildwechsel von Hand vorwärts: Diaschieber **8** bis zum Anschlag herausziehen und wieder bis zum Anschlag einschieben.

Bildwechsel automatisch: vorwärts kurzer Druck, rückwärts langer Druck auf grauen Knopf **14** (oder Knopf **15** → Bild **F**).

Einzelprojektion ohne Magazin: Diaschieber **8** bis zum Anschlag ziehen, Dia zwischen V-förmige Ausschnitte einsetzen. Diaschieber bis zum Anschlag einschieben.

Nach der Projektion

Lampe durch Druck auf roten Knopf **6** ausschalten. Projektor einige Minuten zum Abkühlen weiterlaufen lassen, dann Netzstecker ziehen.

Tips für die Praxis

① Bildwand

ist mitentscheidend für Projektionsqualität. Empfehlenswert: quadratisches Format für Projektion hoch- und querformatiger Dias ohne Größenverlust, Spannvorrichtung für faltenfreie Oberfläche.

Bildwand senkrecht (und parallel zur Projektorfrontseite) aufstellen, Bildwandmitte in Höhe Objektiv und etwa 25 cm über Augenhöhe der Betrachter.

② Objektivwechsel

Knopf **10** drücken, danach Objektiv **9** herausziehen. Wechselobjektiv nach Säubern der äußeren Linsenflächen nur ansetzen, dann mit Knopf **11** einfahren und fokussieren.

Vario-Heidosmat mit veränderlicher Brennweite ist empfehlenswert sowohl für Projektion in unterschiedlich großen Räumen als auch zur bequemen Anpassung der Bild- bzw. Diagröße an Bildwandformat. S-Heidosmat wird als Hochleistungsobjektiv besonderen Schärfenansprüchen gerecht → Techn. Daten Seite 5.

③ Tonbandgerät anschließen

Hierzu ist ein Impulsgeber erforderlich, der im Fachhandel als Tonbandgerät-Zubehör geliefert wird.

Impulsgeber an Tonbandgerät ansetzen, Impulsgeber-Kabel an Buchse **3** anschließen.

④ Diaschau zu Hause

Dias vorher sortieren, mißlungene aussondern. Anzahl auf zumutbares Maß begrenzen: etwa 120 Dias als Maximum.

Kabel ohne Schlingen und Knicke verlegen — „Fußfallen“ vermeiden. Ersatzlampe bereithalten.

Bildwirkung wird mit zunehmender Bildgröße wesentlich besser, Bildwand deshalb groß genug wählen — etwa 130 x 130 cm bis 160 x 160 cm in normalen Wohnräumen. Tip für kleine Räume: Projektor im Nebenraum aufstellen und durch offene Tür projizieren.

Nach der Vorführung des letzten Dias erst gedämpfte Raumbeleuchtung einschalten, dann Projektionslampe ausschalten — Blendeffekt wird dadurch vermieden.

⑤ Lampenwechsel

Lampe ausschalten. Projektor zum Abkühlen einige Minuten weiterlaufen lassen. Netzstecker ziehen! Deckelschraube **16** mit Münze lösen, Deckel **17** abheben. Verbrauchte Lampe **18** (bei sofortigem Wechsel mit Lappen o. ä.) nach oben herausziehen → Bild **G**. Ersatzlampe mit Schutzhülle (!) bis zum Anschlag einschieben, erst dann Schutzhülle entfernen (Lampenkolben nicht mit bloßen Fingern berühren). Steckfassung ist werkseitig justiert, ein Nachjustieren ist nicht erforderlich. Deckel **17** aufsetzen und festschrauben.

⑥ Wartung

Zum Reinigen der Beleuchtungsanlage: Netzstecker ziehen, Deckel **17** abschrauben → Tip **⑤**. Lampe **18**, asphärische Kondensorlinse **19**, Kondensorlinse **20** und Wärmeschutzfilter **21** nach oben herausziehen → Bild **G**. Diese Teile sowie Spiegel **22** und Objektiv **9** mit weichem Haarpinsel entstauben, dann mit Linsenpapier säubern. Im übrigen ist der Projektor wartungsfrei.

Bildwandgröße und Projektionsabstand

Brennweite 150 mm	Bildwandgröße	Projektionsabstand
	1 x 1 m	3 m
	1,30 x 1,30 m	3,80 m
	1,60 x 1,60 m	4,60 m
	2 x 2 m	5,70 m
	2,40 x 2,40 m	6,80 m

Brennweite 180 mm	Bildwandgröße	Projektionsabstand
	1 x 1 m	3,40 m
	1,30 x 1,30 m	4,50 m
	1,60 x 1,60 m	5,50 m
	2 x 2 m	6,80 m
	2,40 x 2,40 m	8,20 m

Brennweite 250 mm	Bildwandgröße	Projektionsabstand
	1 x 1 m	4,90 m
	1,30 x 1,30 m	6,30 m
	1,60 x 1,60 m	7,60 m
	2 x 2 m	9,50 m
	2,40 x 2,40 m	11,30 m

Brennweite 110-160 mm	Bildwandgröße	Projektionsabstand
	1 x 1 m	2,10 – 3,10 m
	1,30 x 1,30 m	2,80 – 4 m
	1,60 x 1,60 m	3,40 – 4,90 m
	2 x 2 m	4,20 – 6,10 m
	2,40 x 2,40 m	5 – 7,30 m

Technische Daten

Typ: Magazin-Projektor mit Vollautomatik für Dias bis 6 x 6 cm.

Objektiv: Rollei-Heidosmat 3,5/150 mm, austauschbar gegen Rollei-S-Heidosmat 2,8/150 mm, Rollei-Heidosmat 2,8/150 mm, Rollei-Heidosmat 3,5/180 mm, Rollei-Heidosmat 3/250 mm, Rollei-Vario-Heidosmat 3,5/110-160 mm. Verwendbar sind auch Objektive der Brennweiten 110-160, 150, 180 u. 250 mm zum Rollei-Projektor P 11.

Scharfeinstellung: mit Fernbedienung durch Wippe; am Gerät durch Druckknöpfe.

Beleuchtungssystem: Halogenlampe 24 V / 150 W, asphärischer Kondensator, Spiegel und Wärmeschutzfilter.

Spannung: je nach Ausführung fest eingestellt auf 120 V oder 220 V, oder mit Spannungswähler umschaltbar auf 110, 120, 130, 220, 230, 240 V.

Elektrische Sicherheit: USA und Canada Schutzklasse II, übrige Länder Schutzklasse I.

Kühlung: gekapselter Radiallüfter.

Höheneinstellung: 0 bis 25 mm.

Bildwechsel: automatisch vorwärts / rückwärts durch Fernbedienung oder am Gerät; von Hand vorwärts am Diaschieber.

Rollei-Magazin: für 30 Dias 7 x 7 cm.

Maße: ca. 124 x 276 x 295 mm.

Gewicht: ca. 6,2 kg ohne Magazin.

Zubehör: Rollei-Magazin 77, Netzkabel, Fernbedienungskabel, Fernbedienungs-Verlängerungskabel, Tragetasche, Wechselobjektive, Rollei-Diarahmen 7 x 7 cm.

Technische Änderungen vorbehalten.

www.Rollei-P.de

moderne HFT Diaprojektion !

Beratung / An- & Verkauf / Service / Zubehör / Installation

Manfred Schmidt

Web www.Rollei-P.de

Email info@Rollei-P.de

Telefon +49 (0) 8022 / 66 34 985

Tel.Mobil +49 (0) 177 - 36 76 824

Telefax +49 (0) 3222 - 37 52 613

D 83703 Gmund Schlierseerstr. 61 A

Rollei
Service

Rollei-Werke
Franke & Heidecke
Braunschweig

DI 13-0061/19-573/00-250
ES Fi. Wf.
FH Printed in Germany